

CENTRE SOCIO - CULTUREL JEAN -PAUL COSTE

217, Avenue Jean-Paul Coste
13100 Aix-en-Provence
Tél. : 04.42.27.32.96
Fax. : 04.42.27.56.61

Association déclarée à la Préfecture des Bouches du Rhône (n°3588)
Insertion au Journal Officiel du 27 avril 1968

Procès Verbal **de l'Assemblée Générale Ordinaire exercice 2019 du 19 mai 2020 à 18 h 30**

Le dix-neuf mai deux mille vingt, à dix-huit heures trente, les membres de l'Association « **Centre Socio-Culturel Jean-Paul Coste** » se sont réunis en Assemblée Générale Ordinaire au 217, avenue Jean-Paul Coste – 13100 Aix-en-Provence sur convocation de la Présidente, effectuée par voie numérique et affichage extérieur (Newsletter et affichage au panneau extérieur du centre Social) conformément aux dispositions des statuts. Cette convocation avait été affichée dans le centre à partir du 1er mars 2020.

Une feuille de présence a été émarginée par tous les membres de l'Assemblée Générale présents ou représentés en entrant en séance. La feuille de présence, certifiée exacte et sincère par les membres du bureau de l'Assemblée, permet de constater que les membres présents et représentés sont au nombre de **34**. La feuille de présence sera conservée à l'appui du présent procès-verbal ainsi que les pouvoirs des membres représentés.

Il a été constaté pour les votes de l'Assemblée :

7 adhérents présents et adhérents représentés, soit **27** voix exprimées.

Un membre présent peut être porteur maximum de 4 procurations maximum.

Aucune personne n'est présente sans pouvoir prendre part aux votes (salariés, partenaires, usagers non adhérents).

Conformément aux dispositions des statuts (article 18) : « l'Assemblée Générale Ordinaire délibère valablement quel que soit le nombre de participants ».

L'Assemblée Générale Ordinaire est présidée par Janine Bergé en sa qualité de Présidente de l'Association en la présence de :

- Madame Béatrice Lay, Directrice de l'association,

Madame la Présidente met à la disposition des membres réunis :

- la feuille de présence certifiée sincère et exacte,
- un exemplaire des statuts de l'Association,
- les différents rapports (moraux, d'orientation, financiers et d'activités),
- les rapports du Commissaire aux comptes,
- les pouvoirs des membres représentés,
- les actes de candidatures au Conseil d'Administration.

Madame la Présidente fait observer que la présente Assemblée a été convoquée conformément aux prescriptions légales et réglementaires et aux dispositions des statuts et que tous les documents prescrits ont été tenus à la disposition des adhérents sur le site internet du Centre à partir du 15 avril où ils ont pu être consultés préalablement à la dite Assemblée ;

Elle fait également observé que cette Assemblée Générale se tient dans un contexte bien particulier liée à la crise sanitaire et à la pandémie « Covid-19 » dans le respect des règles de

dé-confinement qui fixe la jauge à 10 personnes maximum en présentiel pour les réunions dites publiques. Les 7 personnes présentes sont toutes à 2 mètres de distance avec des équipements de protection individuelle permettant le respect des gestes barrières.

Elle remercie les personnes présentes pour leur présence et annonce les pouvoirs des 27 personnes qui ont voté par voie numérique.

L'Assemblée, sur sa demande, lui donne acte de cette déclaration.

La Présidente présente l'ordre du jour de cette Assemblée Générale :

- Rapport moral concernant l'exercice 2019,
- Rapport d'orientation concernant l'exercice 2020,
- Approbation du Rapport moral 2019 et d'orientations concernant l'exercice 2020,
- Rapport financier relatif à l'exercice 2019,
- Rapport du Commissaire aux comptes relatif à l'exercice 2019,
- Approbation des comptes de l'exercice clos le 31/12/2019,
- Affectation du Résultat 2019,
- Budget Prévisionnel relatif à l'exercice 2020,
- Approbation du Budget Prévisionnel 2020,
- Renouvellement des membres du Conseil d'Administration,
- Questions diverses.

Première Délibération : vote du rapport moral

La Présidente, Janine Bergé, présente le rapport moral et donne ensuite la parole aux membres de l'Assemblée. Ce rapport moral s'est décliné en 3 points :

- **L'axe Humain**

En cette année 2019, nous avons vu partir des salariés vers de nouveaux projets personnels et professionnels. Les ruptures, même si elles sont toutes préparées avec une attention particulière sont toujours des moments « sensibles » où nous avons à nous séparer de personnels qui incarnent notre Projet et le font vivre.

Nous tenons à remercier tout spécialement pour leur engagement à nos côtés :

Virginie Logerot, Sanaé Nabil, Maud Cretté, Diane Stolidi, mais aussi Daniel Perrault, Quentin Linares, Aurélie Vial, Sarah Akre, Gwladys Laurent, Julia Barbaroux, Malvina Morillas, Magdalena Jezierska, Elise Vassalucci, Marie-Pierre Hoareau.

Nous remercions également tous les CEE et CDD qui ont fait un petit passage par notre Centre en 2019.

Après avoir évoqué le passé et les pages qui se tournent, je vais maintenant parler du présent et de la joie que nous avons eu à pérenniser plusieurs contrats en CDI.

Sur la Petite enfance :

8/07/2019 : **Émilie Marion**, a signé un CDI, Temps plein EJE sur notre MAC.

Elle remplace Maud Cretté qui a démissionné de son poste d'EJE le 12/09/2019.

9/11/2019 : **Précillia Sicard**, a signé un CDI, Temps plein Animatrice sur notre MAC

Sur l'enfance :

1/05/2019 : **Sylvie Illy**, a signé un CDI, Temps plein Agent entretien/restauration sur Coste

1/07/2019 : **Éva Faverjon**, a signé un CDI, Temps plein sur notre ACM Pagnol

Nous nous félicitons pour ces recrutements qui viennent renforcer nos équipes. Nous leur souhaitons une belle aventure au Centre Socio-culturel Jean-Paul Coste.

- **L'axe financier**

Nous sommes fiers de présenter des finances saines et positives dans un environnement économique complexe. Nous allons présenter pour la 14^{ème} année consécutive un exercice « positif » ce qui est un excellent indicateur de la bonne gestion de cette Maison.

- **L'axe solidaire**

Nous tenons à terminer ce rapport moral en disant qu'en 2019 les équipes sont restées très investies et motivées ce qui nous a permis non seulement de maintenir l'ensemble des services à la population mais également de poursuivre nos animations pour le quartier : « le livre dans tous ses états » en mars, la fête de quartier en juin, et pour finir l'année en beauté, le loto en janvier (2020). Toutes ces actions ont été de belles réussites en 2019.

Le rapport moral est voté à la majorité des présents et des représentés.

30 votes « Pour » le rapport moral 2019

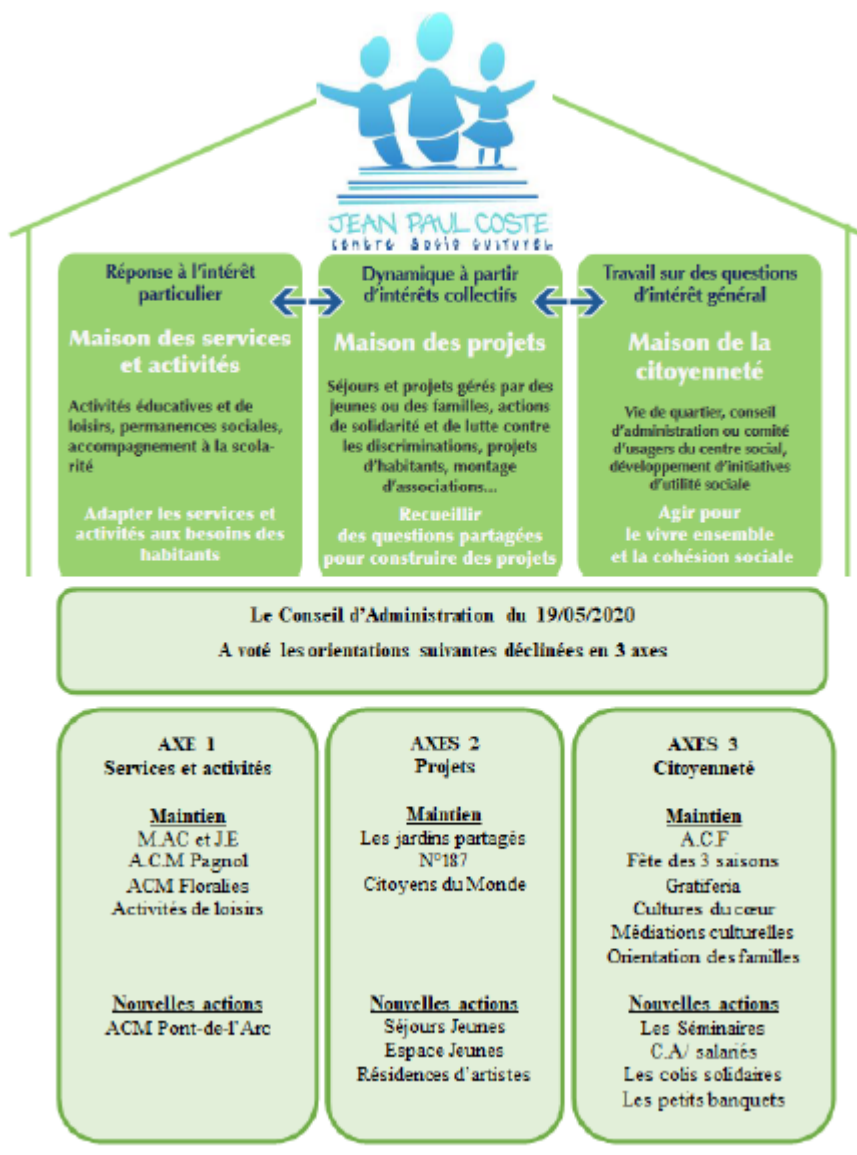
Deuxième Délibération : vote du rapport d'orientation

La Présidente, Janine Bergé, présente le rapport d'orientations.

Le rapport d'orientations est décliné en 3 axes :

- L'axe 1 : service et activités
- L'axe 2 : les projets
- L'axe 3 : la citoyenneté

Notre Nouveau Projet Social pour la période 2021 – 2024 a été construit sur 3 Axes :



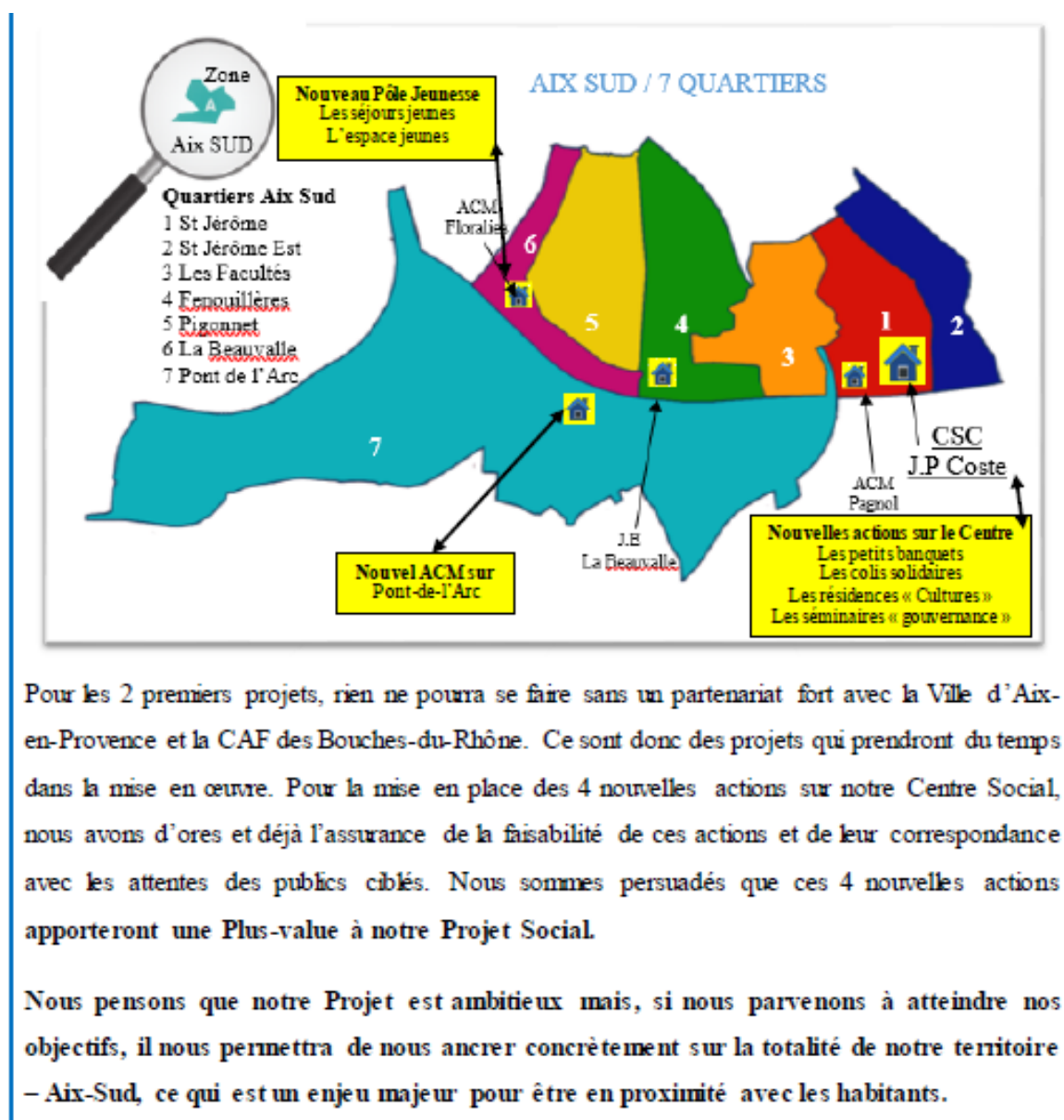
Extrait du Projet Social, présenté à l'Assemblée Générale

Nous constatons que nous avons 13 actions reconduites et 7 nouvelles actions.

Soit 35 % du projet renouvelé, avec 3 axes forts :

- la création d'un pôle jeunesse à proximité directe de notre ACM Les Floraliés
- le lancement d'un nouvel ACM sur le quartier Pont-de-l'Arc
- la mise en place de 4 nouvelles actions sur notre Centre

Présentation des nouvelles actions sur le plan cartographique :



Pour les 2 premiers projets, rien ne pourra se faire sans un partenariat fort avec la Ville d'Aix-en-Provence et la CAF des Bouches-du-Rhône. Ce sont donc des projets qui prendront du temps dans la mise en œuvre. Pour la mise en place des 4 nouvelles actions sur notre Centre Social, nous avons d'ores et déjà l'assurance de la faisabilité de ces actions et de leur correspondance avec les attentes des publics ciblés. Nous sommes persuadés que ces 4 nouvelles actions apporteront une Plus-value à notre Projet Social.

Nous pensons que notre Projet est ambitieux mais, si nous parvenons à atteindre nos objectifs, il nous permettra de nous ancrer concrètement sur la totalité de notre territoire – Aix-Sud, ce qui est un enjeu majeur pour être en proximité avec les habitants.

Extrait du Projet Social, présenté à l'Assemblée Générale

**Le rapport d'orientation est voté à la majorité des présents et des représentés.
27 votes « Pour » le rapport d'orientation 2020**

Troisième Délibération : vote du rapport financier 2019, de l'affectation du résultat 2019 et du Budget Prévisionnel 2020.

La trésorière, Mme Alix Fabre et la directrice Mme Betty Lay, présentent le rapport financier au titre de l'exercice clos le 31 décembre 2019. La discussion est ouverte par la Présidente. La Directrice répond aux différentes questions relatives au rapport financier 2019.

L'Assemblée Générale, après avoir entendu la lecture du rapport du Commissaire aux Comptes et le rapport financier de la Trésorière, approuve toutes les parties du rapport financier ainsi que les comptes de l'exercice clos le 31 décembre 2019 tels qu'ils lui ont été présentés.

En conséquence, l'Assemblée Générale approuve les opérations traduites par ces comptes ou résumées dans ce rapport et donne quitus aux membres du Conseil d'Administration et au Commissaire aux Comptes, Monsieur Vromet, de l'exécution de leur mandat au titre de l'exercice écoulé.

Le rapport financier est voté à la majorité des présents et des représentés.

29 votes « Pour » le rapport financier 2019

La trésorière propose que le Résultat de l'exercice 2019 (+ 38 768 €) soit affecté en report à nouveau. L'Assemblée Générale approuve cette proposition.

L'affectation du résultat est voté à la majorité des présents et des représentés.

29 votes « Pour » l'affectation du résultat 2019 en « report à nouveau ».

La Directrice présente alors le Budget Prévisionnel 2019

Elle précise que ce Budget Prévisionnel 2020 est une version très « **optimiste** » qui se base sur l'exercice précédent (2019).

Ce Budget prévisionnel 2020 inclut une augmentation des subventions de la Ville d'Aix-en-Provence (subventions à la hausse sur ACM, J.E et M.A.C). Elle précise que si la Ville ne parvient pas à augmenter son soutien au Centre, certains services seraient en grande difficulté et pourraient être amenés à fermer.

Pour rappel elle informe que la Ville a soutenu le centre à hauteur de 297 727 € en 2019 et que le Budget Prévisionnel 2020 prévoit un soutien de la Ville à hauteur de 422 484 €. Cette évolution est rendue nécessaire et vitale mais dans le contexte très particulier « post-covid » il n'est pas certain que la Ville puisse nous soutenir à la hauteur de nos besoins. Au-delà des fonds propres qui devront certainement être mobilisés pour 2020, il y aura certainement des choix et des arbitrages à effectuer sur certains secteurs.

Le Budget Prévisionnel Global 2020 – CHARGES (hors charges supplétives)

N°Cpte	B.P 2020 / Charges	2020
60 630	Petit équipement- Fourniture d'ateliers et d'activités	14 451 €
60 640	Fournitures administratives - Fournitures de bureau	5 745 €
60 660	Sécurité locaux	1 190 €
60 680	Autres matières et fournitures	6 050 €
60 681	Alimentation, boissons	6 746 €
60	TOTAL ACHATS	34 182 €
61 100	Sous-traitance	33 032 €
61 200	Redevances crédit-bail	2 346 €
61 350	Locations mobilières & immobilières	26 203 €
61 500	Entretien et réparations	1 836 €
61 560	Maintenance	8 385 €
61 600	Primes d'assurance	12 202 €
61 890	Autres services extérieur	27 920 €
61	TOTAL - SERVICES EXTERIEURS	111 924 €
62 140	Personnel mis à disposition*	27 300 €
62 200	Rémunérations d'intermédiaires et honoraires	22 838 €
62 300	Publicité - Publications	3 366 €
62 500	Déplacements, missions et réceptions	9 895 €
62 600	Frais postaux et télécommunications	6 987 €
62 700	Services bancaires et assimilés	806 €
62 810	Cotisations	8 671 €
62 820	Travaux et façons exécutés à l'extérieur	100 580 €
62 830	Transport d'activités et animations	7 266 €
62 850	Frais de conseil et d'assemblée	1 110 €
62 860	Formation	5 470 €
62	TOTAL CHARGES EXTERNES - AUTRES SERV. EXT.	194 289 €
63 100	Impôts, taxes, versements assimilés sur rémunérations *	21 214 €
63 300	Impôts, Taxes et Versements sur rémunérations *	18 159 €
63	TOTAL IMPOTS, TAXES ET VERSEMENTS ASSIMILES	39 373 €
64 110	Salaires et appointements bruts du personnel permanent	517 500 €
64 111	Salaires et appointements bruts du personnel en CDD	12 461 €
64 111	Salaires et appointements bruts du personnel en CEE	145 204 €
64 111	Salaires et appointements bruts du personnel CDII	25 860 €
64 111	Salaires et appointements bruts du personnel en CAE/CA	88 506 €
64 111	GUSO	6 000 €
64 500	Charges de S.S. et de prévoyance	192 365 €
64	TOTAL CHARGES DU PERSONNEL	987 896 €
66	CHARGES FINANCIERES	250 €
67	TOTAL CHARGES EXCEPTIONNELLES	€
68	TOTAL DOTATIONS	12 582 €
86	CONTRIBUTIONS VOLONTAIRES (charges supplétives)	90 000 €
	TOTAL GENERAL DES CHARGES	1 470 496 €

La Présidente, *Janine Bergé*



La Trésorière, *Alix Fabre*



Le Budget Prévisionnel Global 2020 – PRODUITS (hors produits supplétifs)

N° Cpte	B.P 2020 / Produits	2020
70 620	Prestations de service	379 036 €
7 062 310	- PS CNAF - Animation Globale et Coordination	67 692 €
7 062 320	- PS CNAF - Animation Collective Familles	22 313 €
7 062 330	- PS CNAF – MAC & J.E : PSU 0-4 ans	206 112 €
7 062 340	- PS CNAF – ACM	82 919 €
70 400	Participation des usagers	402 715 €
706 401	- Activités	95 000 €
706 410	- Participation MAC / JE / ACM	293 710 €
706 421	- Autres	6 600 €
70 800	Produits d'activités annexes	7 405 €
70	TOTAL REMUNERATION DES SERVICES	781 751 €
74 100	ETAT	45 852 €
74 130	- Aides à l'emploi	35 852 €
74 130	- Appel à projet DILCRA + Fonjep	10 000 €
74 200	REGION	00 €
74 210	- Subvention de fonctionnement	€
74 211	- Aide contrat d'apprentissage	€
74 211	- Projets / N° 187	€
74 300	DEPARTEMENT	38 400 €
74 310	- Subvention de fonctionnement	17 880 €
74 311	- Projets	17 000 €
74 340	- PREST DISS –	3 520 €
74 400	COMMUNE	422 484 €
74 410	- Subv. de fonctionnement Centre social	55 907 €
74 410	- Subv. Contrat objectif Jeunesse	7 370 €
74 410	- Subv. ACM Pagnol	151 346 €
74 410	- Subv. ACM Floralties	117 948 €
74 410	- Subv. séjour été	2 800 €
74 410	- Subv. de fonctionnement MAC + JE	66 113 €
74 410	- Subv. Aide scolaire	2 200 €
74 410	- Subv. CLECT / culture (N°187)	18 800 €
74 500	CAF/13	57 759 €
74 510	- Subvention de fonctionnement	17 509 €
	- Subvention Léa	19 150 €
	- PISL	3 500 €
	- PROJETS (AAP Jeunesse + MAC)	17 600 €
74 800	Subventions autres entités publiques	5 000€
74	TOTAL SUBVENTIONS D'EXPLOITATION	569 494 €
75	TOTAL AUTRES PRODUITS DE GESTION COURANTE	26 550 €
76	PRODUITS FINANCIERS	€
77	TOTAL PRODUITS EXCEPTIONNELS	2 700 €
87	CONTRIBUTIONS VOLONTAIRES (produits supplétifs)	90 000 €
	TOTAL GENERAL DES PRODUITS	1 470 496 €

Le budget prévisionnel 2019 est voté à la majorité des présents et des représentés.

29 votes « Pour » Le Budget Prévisionnel 2019 tel que présenté.




Quatrième Délibération : Les rapports d'activités sont présentés par les salariés

- Accueil / Activités (danse, gym, théâtre, arts plastiques, peinture...)
- Animations Collectives Familles / Cultures
- Petite Enfance (Multi-Accueil Collectif et Jardin d'Enfants)
- Accueil Collectif de Mineurs (A.C.M – Marcel Pagnol)
- Accueil Collectif de Mineurs (A.C.M – Les Floralties)
- Logistique / entretien
- Projet Culture

Tous les rapports d'activités sont annexés dans un document spécifique.

**Le rapport d'activités 2019 est voté à la majorité des présents et des représentés.
30 votes « Pour » le rapport d'activités.**

Cinquième Délibération : Renouvellement du Conseil d'Administration.

Il y a 3 candidatures officielles pour 7 sièges vacants.

Mme Lay demande si dans l'assistance d'autres personnes veulent faire acte de candidature le jour même. Aucune personne ne se déclare.

1	Paché	Hélène	Sortante représentant sa candidature
2	Hubidos	Paul	Sortante représentant sa candidature
3	Morillas	Malvina	adhérente présentant sa candidature

Les 3 candidatures sont présentées et soumises au vote de l'Assemblée.

28 votes « Pour » la candidature de Hélène Paché

28 votes « Pour » la candidature de Paul Hubidos

25 votes « Pour » la candidature de Malvina Morillas

Les 3 candidatures sont donc votées à la majorité des présents et des représentés.

Il reste 4 sièges vacants.

Le Conseil d'Administration élu par l'Assemblée est donc composé de 11 membres actifs :

1	BALDANZA-BOURIN	René	Membre
2	BERGE	Janine	Membre
3	FABRE	Josiane Jacqueline Alix (usuel)	Membre
4	LAHRAR	Fatna	Membre
5	MORILLAS	Malvina	Membre entrant élu
6	MOUSSU	Robert	Membre
7	PACHE	Hélène	Membre sortante, re-élue
8	HUBIDOS	Paul	Membre sortant, re-élu
9	SAADA	Marc	Membre
10	SIROUR	Anne-Catherine	Membre
11	TERTZAGUIAN	Alain	Membre
12	Poste vacant		
13	Poste vacant		
14	Poste vacant		
15	Poste vacant		

Le Conseil d'Administration (C.A) est constitué de 5 à 15 membres. (Statuts – article 6).

Le C.A est renouvelable chaque année par 1/3 sortant.

Sur l'exercice 2020, il reste donc 4 sièges vacants.

Sixième Délibération : Election du Bureau de l'Association.

Le Conseil d'Administration suivant l'Assemblée Générale a élu les membres du bureau suivant :

BERGE	Janine	Présidente
PACHE	Hélène	Secrétaire
FABRE	Josiane Jacqueline (Alix prénom usuel)	Trésorière
HUBIDOS	Paul	Membre

Septième Délibération : Délégation de pouvoirs

L'Assemblée Générale donne tous les pouvoirs aux membres du Bureau porteurs d'une copie ou d'un extrait du Procès Verbal de la présente Assemblée à effet d'accomplir toutes les formalités qu'il conviendra de faire.

**Cette délibération est adoptée à l'unanimité des présents et des représentés.
30 votes « Pour ».**

L'ordre du jour étant épuisé et personne ne demandant plus la parole, la séance est levée.

La Présidente invite les participants à rejoindre leur domicile et les remercie chaleureusement de leur présence à cette Assemblée Générale si particulière, maintenue avec les règles de distanciation, et de publics restreints. Elle remercie l'ensemble des personnels qui est resté mobilisé et engagé à distance ou sur le terrain.

De tout ce qui précède, il a été dressé Procès-verbal qui a été signé par la Présidente et la Trésorière.

La séance est levée à 21h30.

Pour le Centre Socio Culturel Jean-Paul Coste,

La Trésorière,
Josiane Jacqueline
Alix (prénom usuel)

A handwritten signature in black ink, appearing to be 'Alix', written in a cursive style.

La Présidente,
Janine Bergé

A handwritten signature in blue ink, appearing to be 'Janine Bergé', written in a cursive style.

Fait à Aix-en-Provence, le 28/05/2020